

# RAPPORT D'ACTIVITÉ

## LA CLOCHE AURA

---

2023



**LA CLOCHE**  
RÉSONNONS SOLIDAIRE

# sommaire



## 3 NOTRE ASSOCIATION

- 4 Présentation
- 5 L'antenne LYON
- 6 Les chiffres marquants

## 7 NOS ACTIONS

- 8-9 Nos activités
- 9 Nos formations
- 10-11 Zoom sur...

## 12 NOTRE IMPACT

- 13 Notre étude d'impact
- 14 Retombées médiatiques
- 15 Portraits et témoignages

## 16 EN ROUTE VERS 2024

- 17 Perspectives régionales
- 18 Perspectives nationales

## 19 ETATS FINANCIERS

## 20 REMERCIEMENTS



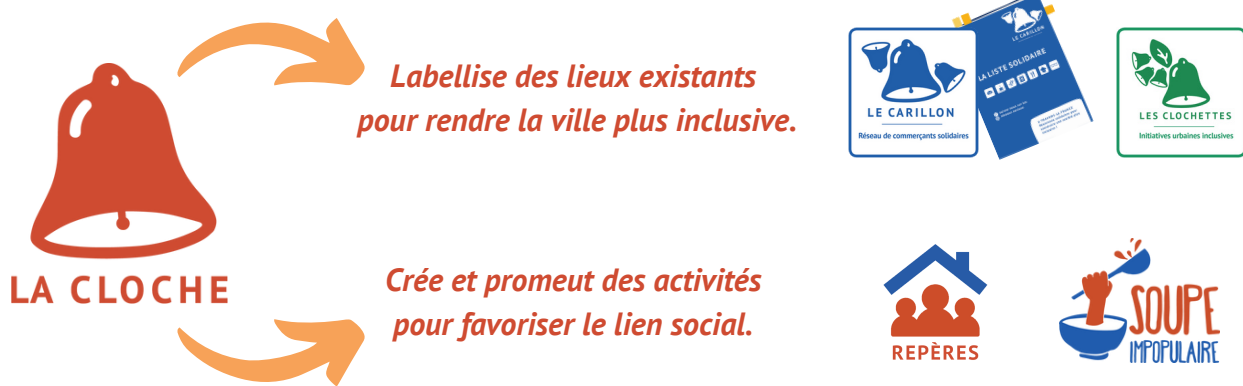
# NOTRE ASSOCIATION

---

# présentation

La Cloche agit **contre l'exclusion des personnes en situation de précarité** en donnant à chacun et chacune les possibilités de **créer du lien social** de proximité pour que toutes et tous puissent s'épanouir librement et être acteur·ices d'une société plus inclusive.

Implantée un peu partout en France, La Cloche **accompagne et labellise des espaces inclusifs** (commerçant·es Carillon, initiatives urbaines Clochettes...) et propose des événements et activités (chorale, théâtre, atelier cuisine...) **entre voisin·es avec et sans domicile**, afin de permettre à chacun·e de participer à la vie de quartier et de s'y épanouir.



## l'équipe



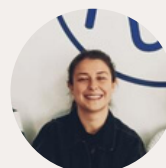
**Baptiste  
PEYCELON**

Directeur régional



**Laure  
CANTIN**

Coordnatrice de l'antenne  
jusqu'en juillet 2023



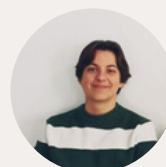
**Rebecca  
PUPPO**

Coordnatrice de l'antenne



**Margot  
PINTO**

Alternante puis Coordinatrice  
depuis septembre 2023



**Elie BRUN**

Stagiaire éducateur spécialisé

# l'antenne AURA

L'année 2023 a été riche en activités et en partage : développement de nos ateliers culturels (théâtre, chorale, expression), d'un tournoi sportif avec nos partenaires de l'action sociale, mais aussi des rencontres, des échanges autour d'un café et de la solidarité entre voisin.e.s d'un quartier ! L'année 2023 aura permis également de fêter les 5 ans de l'antenne de Lyon. Des souvenirs sont encore bien présent chez les bénévoles !





# Les chiffres marquants



## Le lien social : notre coeur de métier

Tout au long de l'année, nous organisons des activités, événements et ateliers pour promouvoir le lien social et rompre l'isolement des personnes en situation de précarité. En 2023 dans notre antenne, c'est...

- **196** actions organisées
  - **1247** participations à nos actions
  - **36** bénévoles avec et sans domicile
- **56** rencontres de rue (maraudes de lien social)
- **48** repères tenus (permanence de lien social)
- **92** Activités de lien social: Atelier cuisine, expression, théâtre, Chorale, soirée jeux, sorties culturelles
- **350** personnes formées ou sensibilisées par La Cloche



## Le Carillon : notre programme phare

Le Carillon est un réseau de commerçant-es et habitant-es solidaires qui vise à améliorer le quotidien des personnes sans domicile et lutter contre leur isolement à travers l'accès à des services et produits.

- **103** commerçant-es membre du réseau
- **2450** passages estimés dans les commerces
- **4250** services rendus
- **2300** produits consommés



# NOS ACTIONS

---

# Nos Activités Inclusives



RADIO

## EXPRESSION : ou l'art des mots de tête

Une fois par mois, la "Kfet aux mômes" accueille les participant.es à jouer avec et sur les mots. Sabine, bénévole de l'antenne coordonne cette activité mensuelle où une quinzaine de participant.es se retrouve dans la joie et la bonne humeur pour écrire, partager, se retrouver, reprendre confiance et se faire plaisir.

La soirée de lecture de textes à l'aquarium ciné café restera un moment fort dans la valorisation de cet atelier !

## ATELIERS THÉÂTRE

Un partenariat avec l'école "Arts en Scène" permet aux habitué.es de l'antenne de pouvoir accéder à des cours de théâtre. Ce temps de pause sur les planches favorise le lien social entre les acteurs.ices, la confiance en soi et l'esprit d'évasion!

Merci aux étudiant.es pour leur engagement et leur pédagogie !



THÉÂTRE



CHORALE

## CHORALE: LA CLOCHE EN'CHANTEE

2023 aura été une année haute en reprise pour la cloche en'chantée, une nouvelle cheffe de chœur, un lieu de répétition fixe, une initiation à la percussion avec des objets de la vie quotidienne. L'anniversaire de l'antenne aura permis à la chorale de se produire en public à Villeurbanne et à Lyon.





# Nos Programmes

## LA CLOCHE GOURMANDE

A Lyon, la gastronomie est tout est un art, il était intéressant de co-construire une réponse opérationnelle afin de faciliter l'accès à des lieux favorisant la rencontre et la découverte des saveurs.

La précarité alimentaire se définit par une approche économique, c'est-à-dire le manque de ressources économiques qui restreignent ou empêchent l'accès à une alimentation de qualité et en quantité suffisante. Ainsi, il apparaît nécessaire de créer des conditions pour favoriser le lien social et la participation de celles et ceux qui le souhaitent.



Au sein de l'antenne, nous avons concocté des plats de différentes cultures dedans comme dehors ! Un grand bravo pour la participation au festival Bouillons de Cultures !

2 Ateliers de cuisine participatif par mois dans des lieux différents de la Métropole de Lyon !

## LA FRESQUE DE LA RUE

Les objectifs de la Fresque de la Rue :

- Favoriser l'ouverture d'esprit de vos équipes en déconstruisant les idées reçues sur le monde de la rue.
- Sensibiliser sur la diversité des parcours individuels qui peuvent mener à une situation de précarité, de rue et bien souvent d'isolement des personnes
- Améliorer la cohésion d'équipe en participant à un atelier ludique et collaboratif.
- Alimenter la quête de sens en faisant découvrir des leviers d'action simples pour changer les choses à son échelle. C'est le temps de changer les regards !

Prendre le temps de sensibiliser autour de soi : entreprise, écoles, associations ! il est temps de vous inscrire : <https://la-fresque-de-la-rue.webflow.io/>



# Zoom sur...

## "BOUILLONS DE CULTURES"



Bouillon de Cultures a pour mission de :

- Fédérer un large public autour de l'alimentation,
- Valoriser les savoir-faire culinaires de publics vivant des situations d'exclusions sociales et de précarité,
- Créer un temps convivial, vecteur de solidarité et de lien social - Promouvoir la diversité culturelle des pratiques alimentaires,
- Créer un espace de débat, de production et de partage de connaissances pour appréhender les rapports de pouvoir à l'oeuvre dans nos assiettes.

Cet événement festif, gourmand et engagé a réuni 400 habitant-es de la Métropole de Lyon, du plus jeune âge à 75 ans. - 100 collégien-nes ont pu profiter de l'événement le vendredi 1er décembre 300 habitant-es ont participé au festival les 1er et 2 décembre. - La majorité des personnes présentes a franchi les portes de la Cité Internationale de la Gastronomie pour la première fois.

Laurent, bénévole et créateur d'une recette sucré

*"un grand plaisir d'avoir pu contribuer à cette première édition de Bouillons de Cultures ! le banquet était délicieux"*





## MARS AU FEMININ

Entre journée beauté, ciné-débat, cercle de parole, sensibilisation...

« Mars au féminin » c'est à la fois sensibiliser sur les droits et le quotidien des femmes, porter leur voix dans l'espace public mais aussi leur offrir des moments de qualité pour prendre du temps pour elles.

Des temps d'échange, de rencontre et de partage pour célébrer, prendre conscience et casser les clichés ensemble

Ce mois thématique, en continuité avec la journée du 8 mars, permet de renforcer notre action de sensibilisation mais également accompagner le changement de regard sur le monde de la rue !



### Un mois pour mettre à l'honneur les femmes en portrait !

Pour nous, ce mois de célébration permet de mettre en avant toutes les femmes impliquées au sein de La Cloche AuRa et de son réseau ! Sans ces personnes inspirantes rien n'est possible, et c'est l'occasion de les remercier pour leur investissement qui permet de faire rayonner les valeurs de partage, solidarité et inclusion qui nous tiennent à coeur.

### Chaffia, habituée de l'antenne Lyon,



*La Cloche est devenue comme une petite famille ! [...] L'isolement me fait énormément peur, et La Cloche, avec ses animations, permet de toujours faire de nouvelles rencontres.*

*(Mars au Féminin) c'est avoir au moins une fois dans l'année pour se retrouver ensemble et montrer qu'on existe ! [...] Je fais confiance à La Cloche pour mettre en places nos idées. Vous savez quels sont nos besoins et vous y pensez dans vos activités.*

# NOTRE IMPACT

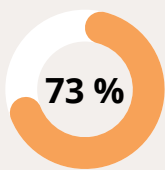
---

# Notre étude d'impact

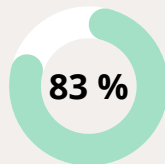
En mars 2022 est sortie la deuxième étude d'impact de La Cloche, réalisée avec l'appui du cabinet **Goodwill-management**. Elle cherche à démontrer l'impact positif de l'intégralité des actions de l'association sur quatre axes, et inclut une estimation du Retour Social sur Investissement (SROI).

## Les principaux chiffres extraits de l'étude

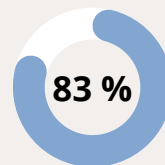
Depuis qu'elles sont en contact avec La Cloche...



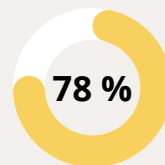
des personnes ayant connu une expérience de mal-logement ou de grande précarité **se sentent moins seules, moins isolées**.



des personnes n'ayant pas connu une expérience de mal-logement ou de grande précarité ont **pris conscience des stéréotypes et préjugés** qu'elles pouvaient avoir sur la grande exclusion.



des personnes **se sentent plus à l'aise** avec les personnes qu'elles croisent, qu'elles aient un domicile ou non.



des personnes **se sentent davantage capables d'agir** contre la grande exclusion depuis qu'elles sont en contact avec La Cloche.

## Le SROI



**1€ = 1,80€**

***Nous estimons que 1€ mobilisé dans le fonctionnement de La Cloche rapporte 1,80€ à la collectivité.***

*Le SROI se base sur une méthode de calcul qui consiste à croiser les indicateurs quantitatifs de l'étude d'impact avec des données issues de publications scientifiques et professionnelles. On obtient une estimation précise des retombées en euros, et cela permet de calculer un retour pour la collectivité à partir de l'investissement réalisé dans le programme.*



# Retombées médiatiques

LYON 7<sup>E</sup>

## Cette association lutte contre l'exclusion des personnes sans domicile depuis 5 ans



Le public était au rendez-vous avec la venue de la députée Marie-Charlotte Garin. Photo Progrès/Dominique CAIRON

La Cloche fête ses 5 ans, jusqu'au 29 juin. Elle accueillait ce samedi une scène ouverte sur la place Mazagran. Un après-midi culturel où chacun a pu réciter des textes inédits, racontant la longue errance des uns, la nostalgie du pays pour d'autres, des textes d'immigrés qui ont pu se raconter, extérioriser leur quête de sens et de bonheur.

L'après-midi était animé par des artistes de tous les horizons et dans tous les domaines des arts, que ce soit musical, poétique, peinture... Un concert, du groupe de rap Lyonnais ACS, a clos la journée avec la venue de la députée de la circonscription, Marie-Charlotte Garin (NUPES), et de la maire (les écologistes) du 7<sup>e</sup>, Fanny Dubot.

Un événement où les citoyens, avec ou sans domicile, étaient appelés à agir contre la grande exclusion via la création de lien social et le changement de regard sur la vie à la rue.

Pour rappel, la Cloche est une association qui milite pour l'inclusion de tous dans la société à travers des liens sociaux. Elle souhaite changer le regard sur la vie à la rue.



## Villeurbanne présente sa carte de citoyenneté locale

La proposition d'une telle carte avait été faite par un jury citoyen en 2019. Un long travail de réflexion a été instauré depuis 2020 par la municipalité avec des habitants, des associations, des migrants, pour une carte qui donne un « droit à la ville ». La citoyenneté pouvant se définir par la participation à la vie de la cité, la carte s'adresse à tous les « habitantes et habitants » (\*). « Elle veut reconnaître la place de chacun dans la ville,

l'égalité dans l'accès aux droits et aux services publics et privés, la possibilité de construire ensemble ce droit à la ville. Elle entre dans une stratégie globale d'accompagnement aux processus d'intégration », selon les mots du maire. Mathieu Garabédian, adjoint notamment à la solidarité, précise qu'elle est un prototype à perfectionner : « Nous sommes fiers de présenter cette carte. C'est une étape symbolique dans un



Les acteurs ayant participé à l'élaboration de la carte de citoyenneté de Villeurbanne ont été appelés à monter sur le podium pour la recevoir. Photo Claudine Spies Barret

projet complexe et ambitieux. »

(\* La carte de Villeurbanne intègre la notion d'habiteur/ha-

biteuse : c'est une personne qui a un lien avec la ville. Ce peut être le domicile, le lieu de l'activité professionnelle ou des loisirs.

# Portraits & témoignages

Réalisés pour le programme de Mars au Féminin



## Magali, commerçante du Carillon

Magali est la fondatrice du Rancard - nouveau lieu de vie écoresponsable et solidaire du troisième arrondissement de Lyon qui regroupe laverie automatique, salon de thé et espace atelier. Elle le décrit comme un "lieu de partage pour rassembler différentes activités et publics", vraie illustration des valeurs du Carillon dont elle fait partie. Elle raconte :

Je connaissais [La Cloche] depuis un moment et cela me tenait à cœur de rejoindre ce réseau solidaire dès le début du projet. Proposer des services essentiels me semble naturel, comme l'initiative des produits suspendus.

Certain-es client-es peuvent offrir à d'autres mais ne le font pas spontanément : avoir la possibilité de prépayer rend le don plus facile - iels sont heureux-ses de pouvoir offrir. Puis cela permet d'informer, de sensibiliser.

Envie de consommer solidaire ? Retrouvez Le Rancard au 259 rue Vandôme, 69003 Lyon

## Sabine, bénévole de l'association

Sabine est bénévole à La Cloche depuis septembre 2021. Anciennement professeurs de Française Langue Etrangère au sein d'un centre social, elle porte un atelier d'écriture pour les habitué-es de l'association - où elle partage son amour pour les mots.



[Être bénévole] cela m'apporte beaucoup : je suis toujours éblouie par les richesses de chaque personnes que je rencontre. [...] Ces activités sont un support commun qui permet de découvrir l'autre.

C'est la première fois que je me retrouve complètement dans une association : il n'y a pas de hiérarchie, c'est un beau méli-mélo.

Envie de devenir bénévole pour La Cloche ? un seul mail : [lyon@lacroche.org](mailto:lyon@lacroche.org)

**EN ROUTE  
POUR 2024**

---

# Perspectives régionales



## Valorisation de nos écrivain·es par la création d'un recueil de textes !

*Depuis 2022, La Cloche propose des ateliers d'expression, gratuits et ouverts à tous·tes, où habitant·es avec ou sans domicile peuvent venir échanger et mettre sur papier leur ressenti, souvenirs et pensées autour de différents thèmes.*

Ces temps sont essentiels pour le partage et les rencontres, mais également pour redonner la parole à ceux qui peuvent en être privé et il est important de valoriser leurs textes et créations.

En plus de permettre au plus grand nombre de profiter de ces magnifiques écrits, nous voulons donner aux participant·es la place qu'ils méritent en tant qu'artistes.

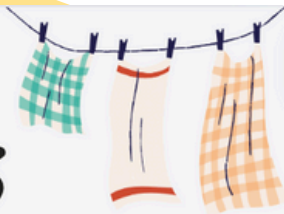


Mélangant textes et illustrations des membres de l'association, nous sommes fier·es d'avoir pu réaliser ce recueil de texte que nous souhaitons diffuser au maximum - pour faire changer de regard sur les personnes en situation de précarité !

## Engagement pour l'accès à l'eau pour tous·tes via un projet de laveries solidaires



### LAVERIES SOLIDAIRES



Tu es étudiant·e ? Bénéficie de **2 services de lavage par mois gratuitement !**

Pour soutenir les étudiant·es dans leur quotidien, l'association **La Cloche**, luttant contre l'exclusion des personnes en situation de précarité, défend un projet de laveries solidaires.

En collaboration avec le **Cent Sept** et la **Régie de l'Eau Grand Lyon**, nous avons imaginé un système de laveries gratuites et accessibles à tous·tes.

Sur toute l'année 2023, l'antenne de Lyon a coordonné l'expérimentation des laveries solidaires auprès d'un public étudiant, En 2024, on va relancer l'expérimentation auprès d'un public isolé en très grande précarité

lecentsept x

eau <sup>PUBLIQUE</sup> DUGRANDLYON x





# Perspectives nationales



## Un recentrage nécessaire autour du Carillon et de l'engagement citoyen

Après 3 années à diversifier nos activités pour mieux répondre aux besoins sur le terrain, nous souhaitons nous recentrer autour de nos forces : le **programme du Carillon** et notre capacité à **engager les citoyen·nes** dans la lutte contre la grande exclusion.

### Les commerçant·es, des personnes engagées à valoriser

- *Faire grandir le réseau, à la fois de façon quantitative (dans plus de villes) et qualitative (le faire connaître à plus de personnes en situation de fragilité, proposer des produits et services répondant au mieux aux besoins).*
- *Accompagner et valoriser l'engagement des commerçant·es en proposant des sessions de formation ou en mettant en avant les commerçant·es dans notre communication.*

### L'engagement de tous·tes dans la lutte contre l'exclusion

- *Aller plus loin dans le développement du bénévolat inclusif*
- *Créer une offre de bénévolat ponctuel pour mobiliser plus de personnes autour du Carillon*
- *Impliquer et mobiliser les personnes usagères du Carillon pour que la fréquentation des commerces soit encore plus facile et accessible à tous·tes*
- *Sensibiliser davantage les citoyen·nes sur l'existence du Carillon*

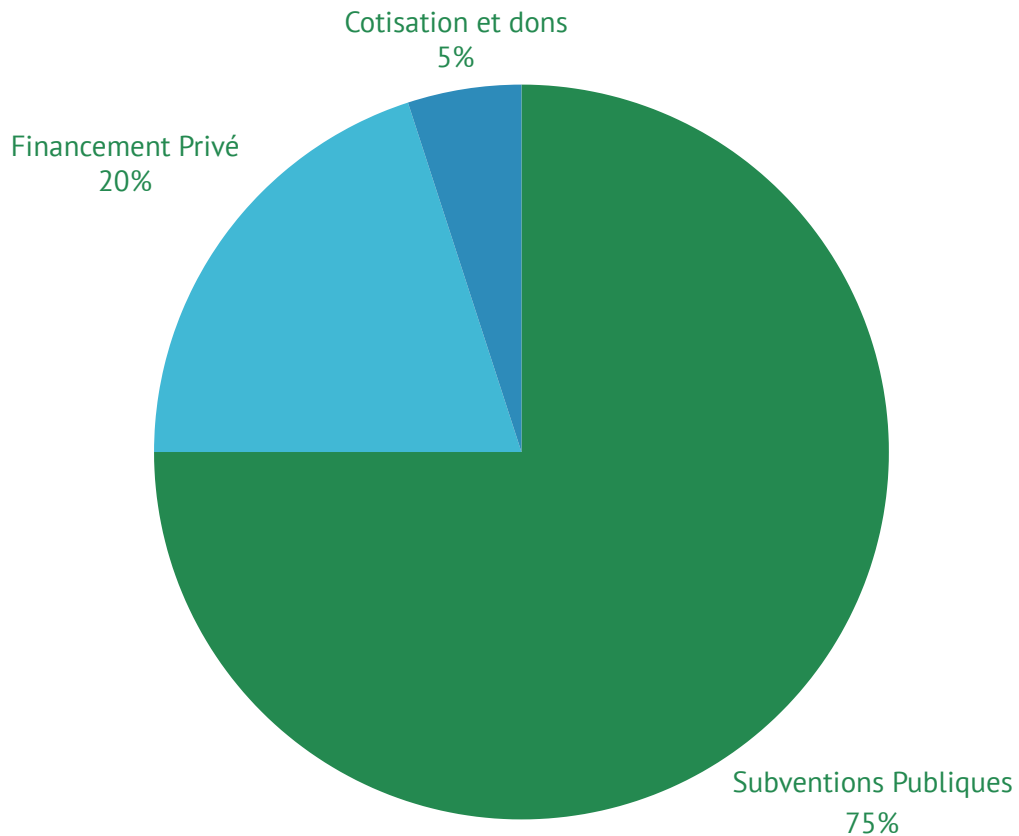
### Le Carillon comme générateur de revenus

*Le Carillon permet d'engager financièrement les citoyen·nes. C'est un levier d'opportunités financières et partenariales pour l'association (microdon, vente de produits spécifiques, etc.)*





# Etats financiers



Les finances de l'antenne lyonnaise en 2023 :

- Subventions Publiques : FSE, DREETS AURA, Metropole de Lyon, Ville de Lyon, Ville de Villeurbanne
- Subventions Privées: Entreprise des Possibles, Fondation Solidarités crédit agricole centre est

Perspectives 2024 :

- Notre enjeu en 2024 est de diversifier et de consolider nos financements en local afin de répondre aux besoins

# Remerciements

- Fondation Abbé Pierre
- Fondation Bettencourt Schueller
- Fondation Caritas
- Fondation Google.org
- Fondation Groupe EDF
- Fondation de France
- Fondation la France s'Engage
- Fondation Harmonie Mutuelle
- Fondation Monoprix
- Ville de Lyon
- Ville de Villeurbanne
- Métropole de Lyon
- Fond Social Européen
- DREETS AuRA
- L'entreprise des possibles
- Fondation Carrefour
- Fondation Solidarités by Crédit Agricole Centre-Est



# Contacts

## La Cloche Lyon

12 rue Gabriel Péri 69350 La Mulatière  
[lyon@lacloche.org](mailto:lyon@lacloche.org)  
06 41566954

## Siège - Association La Cloche

**Siège social** : 8 rue du Général Renault, 75011 Paris  
**Bureaux du Siège** : 13 rue Santeuil, 75005 Paris  
[contact@lacloche.org](mailto:contact@lacloche.org)  
07 68 85 49 19



[www.lacloche.org](http://www.lacloche.org)